



# MAGISTRÁT MĚSTA OLOMOUCE

## ODBOR STAVEBNÍ

oddělení státní správy na úseku pozemních komunikací

Hynaisova 34/10, 779 00 Olomouc

Spisový znak – 280.13, skartační znak/skart. lhůta – A/20

Č. j. SMOL/242740/2016/OS/PK/Kra  
Spisová značka: S-SMOL/139399/2016/OS

*Uvádějte vždy v korespondenci*

V Olomouci 11.11.2016

Oprávněná úřední osoba pro vyřízení: Ing. Eva Kráčmarová, dveře č. 2.04

Oprávněná úřední osoba pro podepisování: Ing. Milan Fazekaš

Telefon: 588488161

E-mail: eva.kracmarova@olomouc.eu

<b>OBECNÍ ÚŘAD</b> PŘÁSLAVICE, okr. Olomouc		Čís. dopor.
Došlo	14. 11. 2016	Zpracoval
Č.j.:	490/16	Ukl. znak
Přílohy:		RS

## VEŘEJNÁ VYHLÁŠKA

### OZNÁMENÍ O ZAHÁJENÍ STAVEBNÍHO ŘÍZENÍ

Dne 22.06.2016 podal stavebník Obec Přáslavice, IČO: 00576255, Přáslavice 23, 783 54 Přáslavice, žádost o stavební povolení na změnu dokončené stavby místních komunikací:

**„Oprava komunikace sídliště v obci Přáslavice  
SO 101 Oprava komunikace a parkoviště  
SO 102 Oprava chodníků“**

na pozemcích parc. č. st. 263/1 v k.ú. Přáslavice u Olomouce, obec Přáslavice, zastavěná plocha a nádvoří, parc. č. st. 263/2 v k.ú. Přáslavice u Olomouce, obec Přáslavice, zastavěná plocha a nádvoří, parc. č. st. 263/3 v k.ú. Přáslavice u Olomouce, obec Přáslavice, zastavěná plocha a nádvoří, parc. č. st. 263/4 v k.ú. Přáslavice u Olomouce, obec Přáslavice, zastavěná plocha a nádvoří, parc. č. st. 263/5 v k.ú. Přáslavice u Olomouce, obec Přáslavice, zastavěná plocha a nádvoří, parc. č. st. 263/6 v k.ú. Přáslavice u Olomouce, obec Přáslavice, zastavěná plocha a nádvoří, parc. č. st. 263/7 v k.ú. Přáslavice u Olomouce, obec Přáslavice, zastavěná plocha a nádvoří, parc. č. st. 263/8 v k.ú. Přáslavice u Olomouce, obec Přáslavice, zastavěná plocha a nádvoří, parc. č. st. 263/9 v k.ú. Přáslavice u Olomouce, obec Přáslavice, zastavěná plocha a nádvoří, parc. č. st. 263/10 v k.ú. Přáslavice u Olomouce, obec Přáslavice, zastavěná plocha a nádvoří, parc. č. st. 263/11 v k.ú. Přáslavice u Olomouce, obec Přáslavice, zastavěná plocha a nádvoří, parc. č. st. 263/12 v k.ú. Přáslavice u Olomouce, obec Přáslavice, zastavěná plocha a nádvoří, parc. č. st. 263/13 v k.ú. Přáslavice u Olomouce, obec Přáslavice, zastavěná plocha a nádvoří, parc. č. st. 263/14 v k.ú. Přáslavice u Olomouce, obec Přáslavice, zastavěná plocha a nádvoří, parc. č. st. 263/15 v k.ú. Přáslavice u Olomouce, obec Přáslavice, zastavěná plocha a nádvoří, parc. č. st. 263/16 v k.ú. Přáslavice u Olomouce, obec Přáslavice, zastavěná plocha a nádvoří, parc. č. st. 263/17 v k.ú. Přáslavice u Olomouce, obec Přáslavice, zastavěná plocha a nádvoří, parc. č. st. 263/18 v k.ú. Přáslavice u Olomouce, obec Přáslavice, zastavěná plocha a nádvoří, parc. č. st. 263/19 v k.ú. Přáslavice u Olomouce, obec Přáslavice, zastavěná plocha a nádvoří, parc. č. st. 263/20 v k.ú. Přáslavice u Olomouce, obec Přáslavice, zastavěná plocha a nádvoří, parc. č. st. 263/21 v k.ú. Přáslavice u Olomouce, obec Přáslavice, zastavěná plocha a nádvoří, parc. č. st. 263/22 v k.ú. Přáslavice u Olomouce, obec Přáslavice, zastavěná plocha a nádvoří, parc. č. st. 263/23 v k.ú.

Přáslavice u Olomouce, obec Přáslavice, zastavěná plocha a nádvoří, parc. č. st. 263/24 v k.ú. Přáslavice u Olomouce, obec Přáslavice, zastavěná plocha a nádvoří, parc. č. st. 263/25 v k.ú. Přáslavice u Olomouce, obec Přáslavice, zastavěná plocha a nádvoří, parc. č. st. 263/26 v k.ú. Přáslavice u Olomouce, obec Přáslavice, zastavěná plocha a nádvoří, parc. č. st. 263/27 v k.ú. Přáslavice u Olomouce, obec Přáslavice, zastavěná plocha a nádvoří, parc. č. st. 263/28 v k.ú. Přáslavice u Olomouce, obec Přáslavice, zastavěná plocha a nádvoří, parc. č. st. 263/29 v k.ú. Přáslavice u Olomouce, obec Přáslavice, zastavěná plocha a nádvoří, parc. č. st. 403 v k.ú. Přáslavice u Olomouce, obec Přáslavice, zastavěná plocha a nádvoří, parc. č. 1772/1 v k.ú. Přáslavice u Olomouce, obec Přáslavice, ostatní plocha, parc. č. 1777/2 v k.ú. Přáslavice u Olomouce, obec Přáslavice, ostatní plocha, parc. č. 1777/3 v k.ú. Přáslavice u Olomouce, obec Přáslavice, ostatní plocha, parc. č. 1777/4 v k.ú. Přáslavice u Olomouce, obec Přáslavice, ostatní plocha, parc. č. 1777/5 v k.ú. Přáslavice u Olomouce, obec Přáslavice, ostatní plocha, parc. č. 1857/17 v k.ú. Přáslavice u Olomouce, obec Přáslavice, ostatní plocha, parc. č. 1952/1 v k.ú. Přáslavice u Olomouce, obec Přáslavice, ostatní plocha, parc. č. 1952/2 v k.ú. Přáslavice u Olomouce, obec Přáslavice, ostatní plocha, parc. č. 1954/1 v k.ú. Přáslavice u Olomouce, obec Přáslavice, ostatní plocha, parc. č. 1954/2 v k.ú. Přáslavice u Olomouce, obec Přáslavice, ostatní plocha, parc. č. 1954/3 v k.ú. Přáslavice u Olomouce, obec Přáslavice, ostatní plocha.

Uvedeným dnem (22.06.2016) bylo zahájeno stavební řízení.

Změna dokončené stavby obsahuje:

*Předmětem předloženého návrhu jsou stavební úpravy komunikací a chodníků v rámci sídliště v obci Přáslavice.*

*Povrch komunikací je navržený asfaltový s novou konstrukcí tl. 480 mm. Podél komunikací je navrženo 111 kolných a 27 podélných parkovacích stání s povrchem z betonové vegetační dlažby. V rámci zklidnění dopravy jsou u křížení vybraných os komunikací navrženy stavební příčné prahy ze žulové kostky. Chodníky budou provedeny z betonové dlažby.*

*Plochy budou odvodněny podélným a příčným spádem do 26 betonových uličních vpustí a do liniového odvodňovacího žlabu, které jsou napojeny do stávající kanalizace.*

*Podrobnosti návrhu jsou uvedeny v projektové dokumentaci, která je založena ve správním spisu.*

Magistrát města Olomouce, odbor stavební, oddělení státní správy na úseku pozemních komunikací, jako speciální stavební úřad (dále jen „speciální stavební úřad“) věcně a místně příslušný dle veřejnoprávní smlouvy ze dne 20.04.2016, uzavřené mezi statutárním městem Olomouc, se sídlem na adrese Horní náměstí 583, 779 11 Olomouc, IČ: 00299308 a obcí Přáslavice a odsouhlasené rozhodnutím Krajského úřadu Olomouckého kraje, odboru dopravy a silničního hospodářství ze dne 27.04.2016, č.j. KUOK 41212/2016, v návaznosti na ustanovení § 15 odst. 1 písm. c) zákona č. 183/2006 Sb., o územním plánování a stavebním řádu, ve znění pozdějších předpisů (dále jen "stavební zákon"), § 16 odst. 1 a § 40 odst. 5 písm. b) zákona č. 13/1997 Sb., o pozemních komunikacích, ve znění pozdějších předpisů (dále jen "zákon o pozemních komunikacích") a § 11 odst. 1 písm. b) zákona č. 500/2004 Sb., správní řád, ve znění pozdějších předpisů (dále jen "správní řád"), v souladu s ustanovením § 112 stavebního zákona oznamuje zahájení stavebního řízení účastníkům řízení, kteří jsou stavebnímu úřadu známi, a dotčeným orgánům.

Speciální stavební úřad podle ustanovení § 112 odst. 2 stavebního zákona upouští od ohledání na místě i od ústního jednání, neboť mu jsou dobře známy poměry staveniště a žádost poskytuje dostatečný podklad pro posouzení navrhované stavby a stanovení podmínek k jejímu provádění.

Dotčené orgány mohou svá závazná stanoviska a účastníci řízení mohou své námítky, popřípadě důkazy uplatnit podáním u speciálního stavebního úřadu učiněným nejpozději do:

**10 dnů ode dne doručení tohoto oznámení.**

**K později podaným závazným stanoviskům a námítkám, popřípadě důkazům nebude přihlédnuto.**

Do podkladů pro vydání stavebního povolení lze nahlédnout u oddělení státní správy na úseku pozemních komunikací odboru stavebního Magistrátu města Olomouce, Hynaisova 10, Olomouc, nejlépe v rámci úředních hodin, a to v pondělí a ve středu od 8:00 do 12:00 a od 13:00 do 17:00 hodin,

2. nadzemní podlaží, číslo dveří 2.04, v ostatních pracovních dnech po telefonické domluvě s oprávněnou úřední osobou pro vyřízení.

Účastník řízení může dle ustanovení § 114 odst. 1 stavebního zákona uplatnit námitky proti projektové dokumentaci, způsobu provádění a užívání stavby nebo požadavkům dotčených orgánů, pokud je jimi přímo dotčeno jeho vlastnické právo nebo právo založené smlouvou provést stavbu nebo opatření nebo právo odpovídající věcnému břemenu k pozemku nebo stavbě. Účastník řízení ve svých námitkách uvede skutečnosti, které zakládají jeho postavení jako účastníka řízení, a důvody podání námitek; k námitkám, které překračují rozsah uvedený ve větě první, se nepřihlíží.

Nechá-li se některý z účastníků řízení zastupovat, předloží jeho zástupce písemnou plnou moc.

Účastníci stavebního řízení byli určeni dle ustanovení § 109 stavebního zákona. Vedle stavebníka mají postavení účastníka stavebního řízení dále vlastník stavby, na něž má být provedena změna, není-li stavebníkem, vlastník pozemku, na kterém má být stavba prováděna, není-li stavebníkem, může-li být jeho vlastnické právo k pozemku prováděním stavby přímo dotčeno, vlastník stavby na pozemku, na kterém má být stavba prováděna a ten, kdo má k tomuto pozemku nebo stavbě právo odpovídající věcnému břemenu, mohou-li být jejich práva prováděním stavby přímo dotčena, vlastník sousedního pozemku nebo stavby na něm, může-li být jeho vlastnické právo prováděním stavby přímo dotčeno, ten, kdo má k sousednímu pozemku právo odpovídající věcnému břemenu, může-li být toto právo prováděním stavby přímo dotčeno, osoba, o které tak stanoví zvláštní právní předpis, pokud mohou být stavebním povolením dotčeny veřejné zájmy chráněné podle zvláštních právních předpisů a o těchto věcech nebylo rozhodnuto v územním rozhodnutí. Součástí tohoto oznámení o zahájení stavebního řízení je situace stavby s vyznačením oblasti kolem navrhované změny dokončené stavby. Všichni vlastníci pozemků a staveb a práv odpovídajících věcnému břemenu k pozemkům a stavbám v této vyznačené oblasti jsou účastníky tohoto stavebního řízení, pokud jsou jejich práva navrhovaným záměrem přímo dotčena. Vzhledem k velkému počtu účastníků řízení jsou tito účastníci o zahájení řízení uvědoměni veřejnou vyhláškou.

#### **Sdělení pro občanská sdružení:**

V souladu s ustanovením § 70 zákona č. 114/1992 Sb., o ochraně přírody a krajiny, ve znění pozdějších předpisů, tímto oznamujeme občanským sdružením zahájení tohoto stavebního řízení. V případě, že věcná i místní specifikace žádosti občanského sdružení o informování o zahajovaných správních řízeních odpovídá předmětu tohoto stavebního řízení a takové občanské sdružení oznámí zdejšímu speciálnímu stavebnímu úřadu svou účast v tomto stavebním řízení do osmi dnů ode dne oznámení zahájení tohoto stavebního řízení, bude mít toto občanské sdružení postavení účastníka tohoto stavebního řízení. Vzhledem ke skutečnosti, že je toto oznámení doručováno účastníkům řízení veřejnou vyhláškou, je dnem sdělení informace o zahájení tohoto stavebního řízení první den jejího zveřejnění na úřední desce Magistrátu města Olomouce a současně způsobem umožňujícím dálkový přístup. Pokud ve stanovené lhůtě občanské sdružení neoznámí stavebnímu úřadu svoji účast v tomto řízení, nesplní zákonné podmínky pro přiznání postavení účastníka řízení a na jeho případné námitky a připomínky nebude brán zřetel. Občanské sdružení může ve stavebním řízení uplatňovat námitky pouze v rozsahu, v jakém je projednávaným záměrem dotčen veřejný zájem, jehož ochranou se podle zvláštního právního předpisu zabývá.

Ing. Milan Fazekaš  
vedoucí oddělení státní správy na úseku pozemních komunikací

Příloha: situace

**Rozdělovník:****Účastník řízení:**

1. Obec Přáslavice, IČO: 00576255, Přáslavice 23, 783 54 Přáslavice

**Ostatní účastníci řízení:**

2. Obec Přáslavice, IČO: 00576255, Úřední deska, Přáslavice 23, 783 54 Přáslavice

3. Magistrát města Olomouce, IČO: 00299308, Úřední deska stavebního odboru, Hynaisova 34/10, Olomouc, 779 00 Olomouc 9

**Dotčený orgán:**

4. Krajské ředitelství policie Olomouckého kraje, IČO: 72051795, Dopravní inspektorát, tř. Kosmonautů 189/10, Hodolany, 779 00 Olomouc 9

5. Hasičský záchranný sbor Olomouckého kraje, IČO: 70885940, Schweitzerova 524/91, Povel, 779 00 Olomouc 9

6. Krajská hygienická stanice Olomouckého kraje se sídlem v Olomouci, IČO: 71009248, Wolkerova 74/6, Nová Ulice, 779 00 Olomouc 9

7. Krajský úřad Olomouckého kraje, IČO: 60609460, odbor životního prostředí a zemědělství, Jeremenkova 1191/40a, Hodolany, 779 00 Olomouc 9

8. Magistrát města Olomouce, IČO: 00299308, odbor životního prostředí - oddělení vodního hospodářství, Hynaisova 34/10, Olomouc, 779 00 Olomouc 9

9. Magistrát města Olomouce, IČO: 00299308, odbor životního prostředí - oddělení odpadového hospodářství a péče o prostředí, Hynaisova 34/10, Olomouc, 779 00 Olomouc 9

10. Obecní úřad Přáslavice, IČO: 00576255, Přáslavice 23, 783 54 Přáslavice

**Na vědomí:**

11. spis

Toto oznámení je oznamováno v souladu s ustanovením § 25 a § 144 správního řádu veřejnou vyhláškou a vyvěsí se po dobu 15 dnů na úřední desce Magistrátu města Olomouce, zveřejní se též způsobem umožňujícím dálkový přístup (internetové stránky elektronické úřední desky Magistrátu města Olomouce na webové adrese [edeska.olomouc.eu](http://edeska.olomouc.eu)) a na úřední desce obecního úřadu Přáslavice včetně vyvěšení způsobem, umožňujícím dálkový přístup. Současně prosíme tento obecní úřad, aby zdejšímu stavebnímu úřadu zaslal zpět potvrzení o datech vyvěšení a sejmutí této veřejné vyhlášky. Upozorňujeme, že pro běh lhůt je rozhodné datum vyvěšení tohoto oznámení na úřední desce stavebního úřadu, který toto oznámení vydal, tedy na úřední desce Magistrátu města Olomouce.

Tento dokument musí být vyvěšen na úřední desce správního orgánu min. 15 dnů, 15. den je posledním dnem oznámení.

**Datum vyvěšení:**

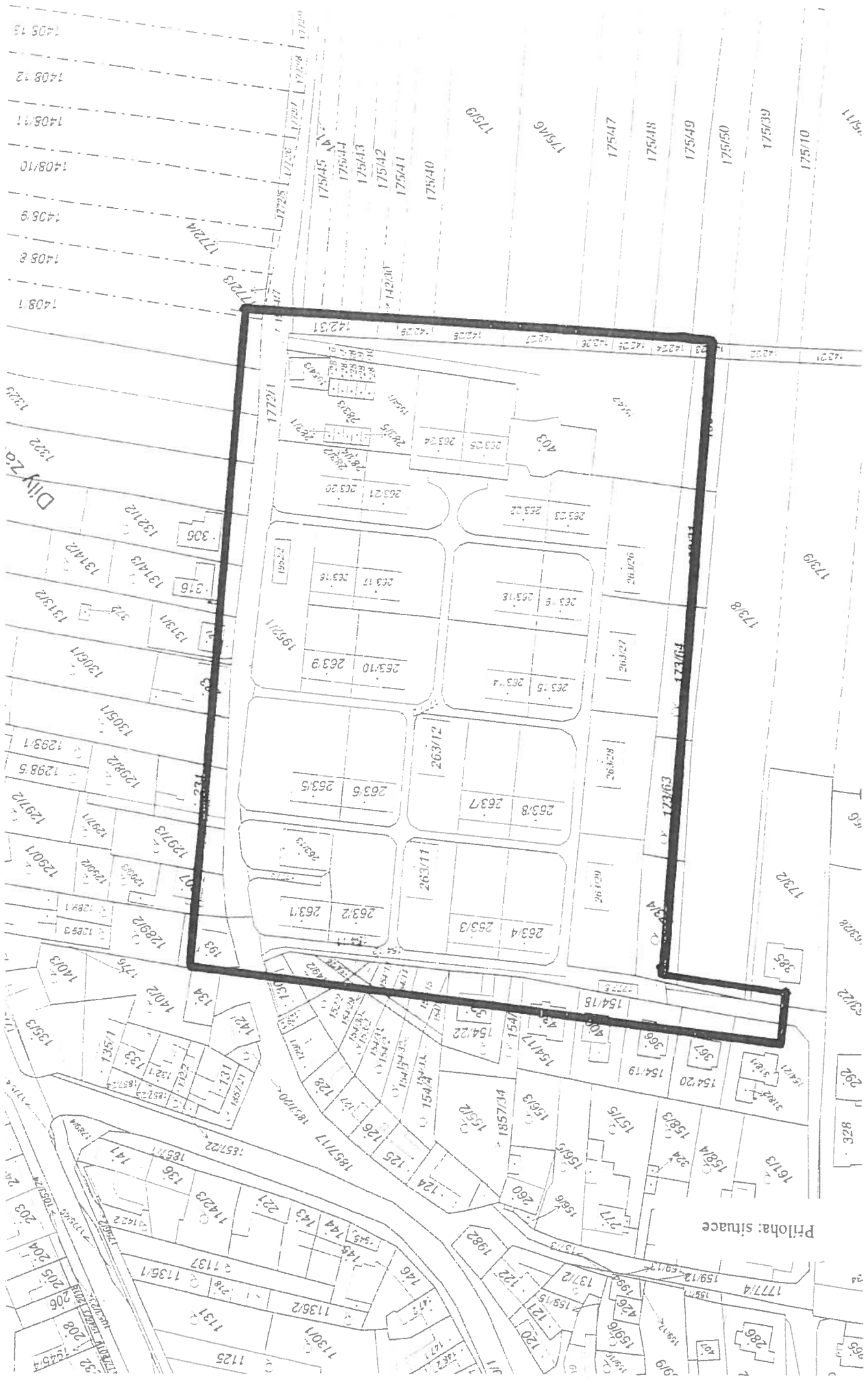
Podpis oprávněné osoby, potvrzující vyvěšení

Razítko

**Datum sejmutí:**

Podpis oprávněné osoby, potvrzující sejmutí

Razítko



Dily 2a

Prihoda: situace