



Vážení spoluobčané!

Pomalu se nám blíží termín komunálních voleb, které se budou konat 10. a 11. října 2014. Máte možnost posoudit práci stávajícího zastupitelstva obce a rozhodnout svými hlasy o tom, kdo povede chod obce v následujícím období. Záleží na nás, na každém, zda jít k volbám a koho volit. Je pouze na Vás, komu dáte svůj hlas a kdo bude v nadcházejícím období řídit a spravovat chod obce.

Malé ohlédnutí:

Velmi si cením všech občanů, kteří se aktivně zapojují do utváření společenského života v obci. Práce s mládeží, akce pro seniory a různé aktivity pro všechny občany obce se staly téměř samozřejmostí. Dětský den, posezení pro seniory, hody, ples, výstavy a další akce organizoval obecní úřad a zastupitelé společně se zástupci ostatních složek obce, za což jim všem děkuji.

Uplynulé období se dále vyznačovalo velkými investičními akcemi, na které se nám podařilo zajistit finanční prostředky.

Co se podařilo:

- rozšíření kapacity MŠ o dvě třídy v ZŠ, celkem o 40 dětí
- dokončení Obecního domu - příprava prostoru pro muzeum obce
- rekonstrukce chodníků Stádlu
- rekonstrukce veřejného osvětlení a rozhlasu
- snížení nákladů na ČOV, zachování výše stočného již třetí rok
- zvýšeným tříděním odpadů zachování výše poplatků za odpady již čtvrtý rok
- postupná modernizace obecního sídliště
- radary na hlavní komunikaci, zbudování zastávky na Kocourovci
- opravy křížků, pomníků, boží muky, kaple Sv. Rocha v Přáslavicích
- převzetí historického majetku - lesní stráně Vrtov od Vojenských lesů České republiky

Co právě probíhá:

- revitalizace centra obce – odpočívková zóna + celková rekonstrukce „Pařížské“ ulice
- intenzifikace a zateplení ČOV Kocourovce

Co chceme prosadit a připravujeme:

- oprava komunikace a revitalizace veřejného prostranství v části obce Hliník
- modernizace obecního sídliště, postupné opravy obecních bytů
- přístavba mateřské školy
- výstavba dětských hřišť
- údržba kulturních památek a zachování kulturních akcí v obci

Samozřejmě ne vše, co bychom chtěli, se povedlo podle našich představ, nebo představ všech občanů. Ne vždy se podařilo a mohlo se vyhovět všem občanům. Pokud se buduje, tak se vždy najde někdo, kdo všechno kritizuje, udělal by to jinak a samozřejmě lépe. Myslím si ale, že by to neudělal vůbec.

Přeji nám všem nové zastupitele, kteří navážou na všechno dobré, co se dosud podařilo udělat, a kteří budou mít za cíl další rozvoj naší obce.

*Ing. Čestmír Rochovanský
starosta obce*

Z obsahu zpravodaje:

Víte, že...

**Dění v obci,
mikroregionu**

Připomeňme si

- Památky v okolí
- Z přírody
- Jak se u nás žilo
- O čem se jinde nepíše
- Z historie
- Historické foto

A něco navíc

**Společenská
rubrika**

Sponzoři

Akce v obci



V Í T E Ž E . . .

VOLBY DO ZASTUPITELSTVA OBCE PŘÁSLAVICE – se uskuteční v pátek 10. října 2014 od 14.00 do 22.00 hodin a v sobotu 11. října 2014 od 8.00 do 14.00 hodin. Místem konání voleb je zasedací místnost obecního úřadu, č. p. 23. Kdo z občanů má zájem volit do přenosné urny, ať toto nahlásí na obecním úřadě osobně, nebo na tel. číslech: 588 517 456 nebo 733 624 151.

HUMANITÁRNÍ SBÍRKA – asi se budeme opakovat, ale opět proběhla ve dnech 11.–12. 9. 2014 velmi úspěšně. Diakonie Broumov si velmi váží spolupráce s námi a naší snahy pomoci potřebným lidem. V posledních letech vzrostl počet komerčních firem zabývajících se prodejem použitého textilu a důsledkem této situace je stále větší nedostatek sbírek použitého ošacení pro potřebné lidi. Diakonie Broumov chce i nadále s námi spolupracovat a pokračovat ve svém úsilí při plnění svého poslání a bude nám při sbírkách všemožně nápomocná. Všem přispěvatelům děkujeme!

SBĚR NEBEZPEČNÉHO ODPADU – se uskuteční v sobotu 11. října ve sběrném dvoře v běžné otevírací době od 9.00 do 11.00 hodin.

POPELNICE NA BIOODPAD

KOMPOSTÉR



120 l

240 l



900 l

(ilustrační fotografie)

Kdo z občanů se přihlásil k odběru biopopelnice a kompostéru – **od pondělí 6. října bude mít možnost si je vyzvednout.**

Vezměte s sebou občanský průkaz a peníze: finanční příspěvek na odvoz bioodpadu bude **jednorázový a to ve výši:**

346,- Kč	na kompostér	
115,- Kč	na biopopelnici	120 l
134,- Kč	na biopopelnici	240 l

Po uplynutí pronájmu v trvání 5 let, přejdou nádoby do vašeho vlastnictví.

Na obecním úřadě bude s vámi sepsaná smlouva, provedete úhradu a biopopelnici a kompostér si vyzvednete na sběrném dvoře v běžné otevírací době: ve středu od 15.00 do 17.00 hodin a v sobotu od 9.00 do 11.00 hodin.

Svoz bioodpadu bude probíhat co 14 dní ve stejných termínech jako svoz komunálního odpadu. **První svoz tedy proběhne ve čtvrtek 9. října.**

PŘÁSLAVSKÉ CÍSAŘSKÉ HODY

Začátek hodů v sobotu 23. srpna hned ve 14.00 hodin rozparádily naše mažoretky. I když byly prázdniny a moc netrénovaly, nebylo to vůbec znát. „Poupata“ – seniorky z Velkého Týnce zaujala svým temperamentem a ve dvou vstupech i přes svůj vyšší věk předvedla pohybem a radostným přístupem optimistická vystoupení. DJ Michal Sedláček ani jednoho z vystupujících nepustil z pódia, aniž by ho trochu „nevyzpovídal“, takže o vtipné situace nebyla nouze. Počasí nás trochu trápilo – bylo teplo, ale už v době odpoledního programu mrholilo. Další z vystupujících, mažoretky z Bohuňovic, ukázaly těm našim mažoretkám a všem divákům, kam vede poctivý trénink a delší zkušenosti – jejich vystoupení bylo téměř profesionální. Ve dvou vstupech nás pobavila i skupina historického šermu VALMONT ze Vsetína, no a v neposlední řadě se hezky dívalo na děvčata ze skupiny orientálních tanců AYSUN z Olomouce.

Sluníčko se na nás chvíli usmívalo, děti se mohly vyřádit na skákacím hradu, svézt na koníkovi, nebo na hřišti jim byl k dispozici malý lunapark. Kdo měl chuť, ochutnal makrelu či uzený kabanos, nechyběly hodové koláče, zákusky a k pití toho bylo taky dost.



Hodová zábava začala už v 18.00 hodin, takže kdo zůstal, nemusel platit vstupné. Hudební skupina YANTAR hrála známé i méně známé písničky a brzo roztančila všechny přítomné. Drobné mrhnutí nikomu nevadilo.

Děkujeme za spolupráci místním organizacím, které vyslaly své zástupce do prodejních stánků, nebo jiným způsobem pomohly při zdárném průběhu našich hodů.

mg





CO NOVÉHO VE ŠKOLCE?

Naši mateřskou školu tvoří čtyři třídy. Třída Trpaslíků a Loupežníků se nachází v budově mateřské školy na sídlišti. Muchomůrky a Skřítci jsou v prostorách základní školy. Mateřskou školu na sídlišti navštěvují mladší děti, starší děti jsou v základní škole.

Děti mají pestrý výběr kroužků, které probíhají většinou v odpoledních hodinách. Lektory jsou především externisté. Velice oblíbené je in-line bruslení, které začalo probíhat v polovině září. Kromě in-line bruslení mohou děti navštěvovat výtvarný kroužek, hru na flétnu, taneční kroužek, nebo kroužek angličtiny, či tančíme s angličtinou.

I v letošním školním roce budeme pracovat s pohádkovými tématy. Měsíc září jsme začali s tématem „Školko, školičko, kdo v tobě bydlí?“ Děti se seznamují s prostředím mateřské školy, s novými kamarády a učitelkami. Učí se poznávat svoji značku a značku svých kamarádů. Nejmladší děti se zdokonalují v sebeobsluze. Nyní měly děti možnost navštívit divadelní představení „Jak včelička zachránila králíčka“.

A co nás čeká v říjnu? Budeme prožívat podzim s tématem „Do školky přišel podzim.“

Mgr. Pavla Tomančáková, učitelka MŠ



ZPRÁVY Z FK PŘÁSLAVICE

Mistrovská utkání mužů - III. třída



Sobota	4. 10. v 15.30 hodin	Přáslavice	- Sokol Mladeč
Sobota	11. 10. v 15.00 hodin	Nedvězí	- Přáslavice
Sobota	18. 10. v 15.00 hodin	Přáslavice	- Hranič. Petrovice
Neděle	26. 10. v 14.30 hodin	Bouzov	- Přáslavice
Na toto utkání je vypravený autobus, který odjíždí ze hřiště v 13.00 hodin.			
Sobota	1. 11. v 13.30 hodin	Přáslavice	- Drahanovice
Sobota	8. 11. v 13.30 hodin	Přáslavice	- Slavonín "B"

Za FK Přáslavice František Beláček

NOVÝ ŠKOLNÍ ROK PŘINESL ZMĚNY...



Zvýšení počtu žáků docházejících do naší školy nám signalizoval již zápis do první třídy, který byl konaný v únoru 2014. Bylo zapsáno 17 žáků, uděleny dva odklady školní docházky. Nastoupilo tehdy 15 prvňáčků. V souvislosti s touto skutečností bylo potřeba důkladně zvážit prostorové podmínky, jelikož přízemí je i nadále naplněno dětmi MŠ, a to až do výše plné kapacity.

Prostory jsme vytvořili tak, že největší učebna byla rozdělena na dvě části a propojena se sousedním kabinetem.

V těchto prostorách se nachází první třída a školní družina. Tuto investici uhradil zřizovatel – tzn. vnitřní úpravy a vybavení novým nábytkem.

Letos jsme tedy čtyřtřídní školou, která má předepsaný počet 60 žáků, do tohoto počtu nám chybí tři žáci, které nám dofinancovává opět zřizovatel školy.

Na základě zvýšené potřeby umístění dětí ve školní družině byla její kapacita navýšena z 25 na 30 dětí.

Věříme, že spolupráce s rodičovskou veřejností, zřizovatelem a SRPŠ bude i nadále na dobré úrovni.

Kolektiv pracovníků ZŠ



PAMÁTKY NAŠEHO OKOLÍ*Zámek ve Velké Bystřici*

První zmínka o Velké Bystřici je z roku 1275 o vytyčení hranic mezi klášterem Hradiskem a městem Olomoucí. V roce 1276 je tu jmenován vladyka Lambert z Bystřice. V roce 1381 prodali bratři Bohuš Erazim a Závíš z Bystřice Bystřici i s tvrzí Václavovi z Doloplaz. Tvrz se tu uvádí poprvé. Za husitských válek byla tvrz pobořena, aby se nestala opěrným bodem husitů proti městu Olomouci. Později byla tvrz na náklad Olomouce obnovena. Během 15. a 16. století se na bystřické tvrzi vystřídalo několik šlechtických rodů. V roce 1578 ji získal od Karla Herborta z Fulkštejna Hynek Bruntálský z Vrbna. Za tohoto majitele byla tvrz přebudována na renesanční zámek. Tehdy snad byly u něj dvě zahrady, užitková a okrasná.

V roce 1610 prodal Hynek Bruntálský z Vrbna Velkou Bystřici olomoucké kapitule. Kapitulním majetkem byla Bystřice až do roku 1943. Malý renesanční zámek novým majitelům nestačil, a proto došlo na sklonku 17. století a v první polovině 18. století k rozšíření o barokní přístavbu. Východní část zámku byla přeměněna na sladovnická humna velkobystřického kapitulního pivovaru.

Rozsáhlý zámecký areál byl zvláště v druhé polovině 19. století neustále upravován pro potřeby velkostatku. Renesanční barokní charakter stavby téměř zmizel. Doklad renesančního období dokazují už jen v průjezdu dvě desky Hynka Bruntálského z Vrbna s dedikačním nápisem a jeho erb. Nyní zámek slouží městskému úřadu Velká Bystřice.

Albín Doležel

Z PŘÍRODY*Máčka ladní**Eryngium campestre L.*

Vytrvalá až 50 cm vysoká světle zelená rostlina. Je bohatě rozvětvená a je kulatého vzrůstu. Má silnou, tuhou jemně rýhovanou lodyhu, od dolní třetiny rozkladitě větvenou. Přízemní listy jsou dlouze řapíkaté s jednoduchou podlouhlou čepelí, na okraji jsou pichlavě zubaté. Listy jsou tuhé, kožovité. Květy jsou vrcholičnaté, složené s kulovitých drobných hlávek s trnitými cípy. Jsou bílo-zelené. Kvete od července do září.

Máčka ladní je stará léčivá rostlina. Kdysi byla používána proti nadýmání. V lidovém léčitelství se používá jako prostředek při kamínkových potížích a na čištění krve. Obsahuje sliz, cukry, hořký principin a mnoho různých solí. Je medonosnou rostlinou pro včely. Máčka patří k tzv. stepním běžcům – její semena jsou rozšiřována větrem.

U nás se s ní můžeme jen ojediněle setkat u cest nebo na suchých místech, zejména na úhorech a planých místech nebo na pokraji lesa.

Albín Doležel

JAK SE U NÁS ŽILO

Naše vesnice kdysi

Jak vypadala naše vesnice v době, kdy jsem navštěvoval třetí třídu obecné školy? Po vyštěrkané silnici, která vedla středem vesnice, tehdy nejezdily automobily, ty jezdily jen po státní silnici z Olomouce do Lipníka nad Bečvou. A jezdí tam až do dnešních časů. Když ale někdy auto zajelo do vesnice, byla to událost, o které věděla celá vesnice.

Tehdy po silnici přes vesnici jezdily většinou ráfové vozy – rafáky tažené koňmi nebo kravami. Na silnici proto nikdy nechyběl nějaký ten kobylinec nebo voňavý kravěnek. Jen někdy tyto zvířecí značky lidé odklidili, ale často je uklízelo sluníčko, a to tak, že je vysušilo. Také déšť měl velký podíl na úklidu silnice. Lidem ve vesnici však takto znečištěná silnice vůbec nevadila, měli jiné povinnosti a o silnici se nestarali. Přes den byla vesnice plná drobného zvířectva – slepice, husy, kachny. Toto zvířectvo chodilo volně po dědině, domů se zavíralo až na večer.

Před domy venku volně stály vozy, válce a další nářadí potřebné v hospodářství. Nikomu to nevadilo, tehdy to všichni brali jako normální potřebnou nutnost. Pro mládež byla silnice přes vesnici místem, kde se často hrávaly různé míčové hry. Jiná zábava tehdy nebyla, mládež se bavila pohybem. Kéž by se tato doba alespoň na chvíli vrátila. Lidé tehdy byli na večer venku, seděli před domy na lavičkách. Na vesnici bylo tehdy plno veselí, a hlavně slušnost a ochota pomoci byla všude, lidé si nezáviděli. Byli se vším smířeni a spokojeni.

Albín Doležel



O ČEM SE JINDE NEPÍŠE

Jaké bylo léto

Letošní léto se vyznačovalo větší oblačností, v druhé polovině častějšími přeháňkami. Oblačných dnů bylo zaznamenáno 54, jasných 30. Větší část dne zataženo bylo čtyřikrát.

Teplota se pohybovala v poledne nejčastěji mezi 20 až 25 stupni, nejtepleji bylo 7. července 31,8°C.

Nejpěkněji bylo v první polovině září.

Bouřek většinou vzdálených bylo 16 s průměrným nebo jen slabým deštěm.

Albín Doležel

Z HISTORIE

Rok 2004

3. října – po opravě byla kaple Panny Marie Lurdské na Kocourovci v tento den znovu vysvěcena. Dělo se tak za hojné účasti věřících z Kocourovce a Přáslavic. Kapli vysvětil římskokatolický farář z Velké Bystřice p. Antonín Huvar. V kapli byla provedena nová izolace, položena nová podlaha, byl opraven strop, střecha, okapy a svody. Opraveny byly i omítky. Kaple dostala dva kusy nových lavic. Na opravě pracovali řemeslníci z Kocourovce a Přáslavic. Jan Bartoněk opravu krytiny a klempířské práce provedl zdarma.

12. a 13. listopadu – obecní úřad v Přáslavicích uspořádal výstavu betlémů a místního národopisu. Výstava byla uspořádána v zasedací místnosti obecního úřadu. Bylo zde možno vidět starou máselnici, kolovrátek, vyřezávaný kočár, ručně malované talíře, výšivky a pak hlavně různé betlémy, ať už skleněné, dřevěné nebo papírové. Velkou pozornost budil betlém zapůjčený z kostela sv. Jana Křtitele z Velké Bystřice. Bylo zde zajištěno také občerstvení, prodávaly se domácí dobroty, káva, čaj, pivo a další. Výstava byla dobře navštívena, přišel i římskokatolický farář p.

Antonín Huvar z Velké Bystřice a katolický kněz p. Jan Valenta rovněž z Velké Bystřice. Výstava se jim velmi líbila.

Albín Doležel

HISTORICKÉ FOTO



Světlá Hora – asi rok 1971 – dorostenci Práslavic.

Stojící zleva: Gazdag, Roháč, Slepica, Rochovanský, Michalík, Rozsypal

2. řada: Bednář, Babica, Zdařil, Kutra, Novák, Vaca



Sokol Práslavice, rok 1966

Stojící zleva: Kropáček J., Večerka O., Mück J., Balog J., Matečka L.

2. řada: Tomeček L., Krajčovič, Hradil F., Kadlčík F., Večerka M., Gazdag J.

Vedoucí mužstva – trenér: Jan Uhlíř.

Přišli jste o práci a nemáte z čeho žít? Nemáte někoho blízkého, který by vám pomohl?

Celý život jste pracoval v jedné firmě a pak jste dostal výpověď pro nadbytečnost. Jste v evidenci uchazečů o zaměstnání, práci si hledáte, ale vzhledem k Vašemu věku Vás nikdo nechce. K tomu ještě nemáte nikoho, kdo by Vám mohl pomoci. Nyní ještě čekáte poslední podporu v nezaměstnanosti, ale co bude dál? Z čeho budete žít?

Víte, že existují sociální dávky, které slouží k úhradě nákladů za jídlo a bydlení? Jedná se o dávky pomoci v hmotné nouzi. Tyto dávky vyplácí Úřady práce (v Olomouci na ulici Vejdovského 988/4). Žádost si musíte podat v místě trvalého bydliště. Je důležité vědět, že nárok na dávky nelze vyplatit zpětně ale od prvního dne měsíce, kdy jste žádost podali (např. když podáte žádost dne 31. 1. 2014, nárok na dávku máte za měsíc leden 2014).

Mezi dávky pomoci v hmotné nouzi patří: **příspěvek na živobytí, doplatek na bydlení, mimořádná okamžitá pomoc.**

Příspěvek na živobytí je základní dávka pomoci v hmotné nouzi, která řeší nedostatečný příjem osoby/společně posuzovaných osob. Okruh společně posuzovaných osob je dán zákonem o životním a existenčním minimu. V zákoně o pomoci v hmotné nouzi jsou uvedeny bližší informace o poskytnutí této dávky. *(Pozn. v příštím článku se více dozvíte o druhé a třetí dávce – viz výše.)*

Mohu mít nějaký majetek, když žádám o tyto dávky?

Při nároku na tuto dávku se zkoumají Vaše majetkové poměry (zda máte movitý či nemovitý majetek, finanční prostředky, stavební spoření, kapitálové životní pojištění a jiné). Často se lidé obávají, že bude po nich požadován prodej bytu, kde bydlí, což není pravda! I prodej automobilu po Vás nemusí být požadován, jestliže se automobilem dopravujete k lékaři, dopravujete děti do školy apod.

Jakou roli hraje vyživovací povinnost při podání žádosti o tyto dávky?

Při nároku na dávku se dále zkoumá, zda máte uplatněnou vyživovací povinnost. Nový občanský zákoník upravuje vyživovací povinnost: mezi manžely, mezi rodiči a dětmi, mezi rozvedenými manžely, mezi potomky a předky a dále výživné a úhradu některých nákladů neprovdané těhotné ženě nebo matce. Pokud jste tedy matka samoživitelka a nepožadujete po otci dítěte výživné, může nastat problém při vyřizování dávek pomoci v hmotné nouzi. Častým příkladem také bývá zletilý nezaopatřený student, který studuje vysokou školu a nežije s rodiči. I tento student, pokud by si žádal o dávky pomoci v hmotné nouzi, by si měl uplatnit vyživovací povinnost (žádat o výživné od rodičů).

Jaké příjmy budou „sociálku“ zajímat?

Výše příspěvku na živobytí se odvíjí od Vašich příjmů. Příjmy, které se (ne)započítávají, jsou uvedeny v zákoně o životním a existenčním minimu. Některé příjmy se nezapočítávají v plné výši, např. příjem ze závislé činnosti se započítává z 70% a podpora v nezaměstnanosti nebo rekvalifikaci z 80%. Při podání žádosti se zkoumají příjmy za 3 předchozí měsíce od podání žádosti. Nejvýhodnější je podat si žádost v měsíci, kdy o nějaký příjem přijdete nebo je velice nízký.

Pokud se potřebujete na něco bližšího zeptat, obraťte se od pondělí do pátku na:

DLUHOVOU PORADNU CHARITY OLOMOUC, Wurmova 5, 779 00 Olomouc

Email: skp@olomouc.charita.cz, Web: www.olomouc.charita.cz, Tel.: 585 203 102

Adéla Adámková, koordinátorka: 739 249 223, Eva Koblihová, sociální pracovnice: 736 764 804

Služby jsou zdarma! Můžete zaslat SMS s prosbou o zavolání a my Vám zavoláme zpět.

Zpracovala: Eva Koblihová

Semináře občanského vzdělávání pro každého

Moravská vysoká škola Olomouc pořádá sérii **bezplatných** seminářů užitečných a praktických znalostí **pro každého**. Semináře jsou vhodné pro zaměstnané i nezaměstnané, studenty, rodiče na mateřské dovolené a také pro seniory.

Chcete znát a vědět...

- ...jak se ubránit nekalým praktikám na **předváděcích akcích**?
- ...jestli smíte ostříhat větve, které **přerůstají** od souseda na váš pozemek?
- ...na co si dát pozor při **nakupování na internetu**?
- ...jak si spočítat, která **půjčka** je nejvýhodnější?
- ...jak si vybrat **nejvýhodnější spoření**?
- ...co všechno obnáší **rozjezd vlastního podnikání**?
- ...jak využívat **efektivně** osobní počítač či tablet?
- ...jaká jsou pravidla **bezpečné komunikace** na internetu?

Témata seminářů:

- 1. PRÁVNÍ VZDĚLÁNÍ a SPOTŘEBITELSKÁ GRAMOTNOST**
- 2. FINANČNÍ GRAMOTNOST a ZÁKLADY PODNIKÁNÍ**
- 3. ZÁKLADNÍ POČÍTAČOVÉ a OSTATNÍ DIGITÁLNÍ DOVEDNOSTI**

Semináře jsou bezplatné a pro účastníky budou připraveny drobné propagační předměty a **OBČERSTVENÍ ZDARMA**. Bližší informace a možnost přihlášení na www.mvso.cz/seminare či na obecním úřadě vaší obce.

V případě zájmu je možné zajistit hlídání dětí.

Zvyšování obecných kompetencí občanů v malých obcích Olomouckého kraje (CZ.1.07/3.1.00/50.0131)



INVESTICE DO ROZVOJE VZDĚLÁVÁNÍ

[WWW.MVSO.CZ/SEMINARE](http://www.mvso.cz/seminare)

NAŠI JUBILANTI...

ŘÍJEN

Milada Zemánková	87
Václav Langer	85
Alžběta Chmelařová	85
Eva Bosáková	84
Vladislav Škoda	82
Jindřich Zavadilík	82
Jiřina Zbořilová	82
Milena Číhalová	81
Věra Gujdanová	75
Marie Vaverková	70
Jiří Rohel	70
Karel Kadlčík	70
Miroslav Tomek	65
Božena Ruská	65
Zdenka Volková	60
František Smékal	60
Karel Spáčil	60
Ivana Zdařilová	55
Michal Štosel	50
Vladimír Ladman	50
Jana Kohlová	50

LISTOPAD

Josef Zdařil	85
Jiřina Blažková	84
Drahomíra Audyová	81
Emilie Hrinová	70
Vlasta Jančíková	65
Božena Keclíková	65
Jarmila Rožmanová	65
Hana Černochová	60
Hana Janková	60
Jaroslav Jarolím	55
Jana Jahnová	55
Petr Šertler	50
Vít Krbec	50



*Ať život splní všechna vaše přání
a všechny vaše naděje.
Ať štěstí, které málo k lidem chodí,
se na vás denně usměje.
Ať nikdy nepoznáte bol ani klam,
to vše vám přejeme k vašim narozeninám.*

Srdečně blahopřejeme!

OPUSTILI NÁS...



Marie Škúrková
Tibor Tárnyik



Čest jejich památce!



detailreality

detail reality s.r.o.
Hodolanská 36/38
779 00 Olomouc
tel. 777 604 568
email: info@detail-reality.cz

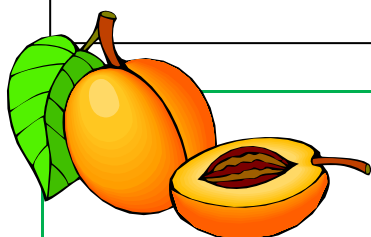
www.detail-reality.cz

vykupujeme nemovitosti
platba ihned

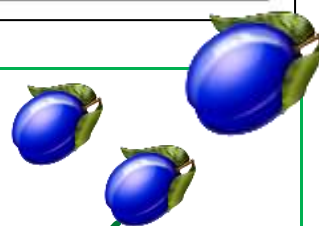
hledáme nemovitosti
pro naše klienty

byty – domy – pozemky
chaty – zahrady

doporučte nám klienta
my vám vyplatíme odměnu



Máte dostatek ovoce a nevíte co s ním?
Přeměňte ho v pár kapek dobrého léku.



PÁLENICE OŘECHOVKA V PŘÁSLAVICÍCH

- ♣ nabízíme pálení klasickou technologií dvojitá destilace (vyznačuje se svou jemností a nezaměnitelnou chutí po destilovaném ovoci)
- ♣ pálení se provádí v celoměděném zařízení (katalytický účinek mědi = pohlcování nežádoucích pachů)
- ♣ otop dřevem (pomalejší a plynulejší ohřev kvasu = vyšší výtěžnost a lepší kvalita pálenky)

Dřevo si zákazník nemusí vozit – zajišťuje pálenice.

INFO na tel.: **585 357 125** nebo **603 913 192**

Děkujeme za vaši přízeň a těšíme se na vaši návštěvu!

Podívejte se i na naše internetové stránky:

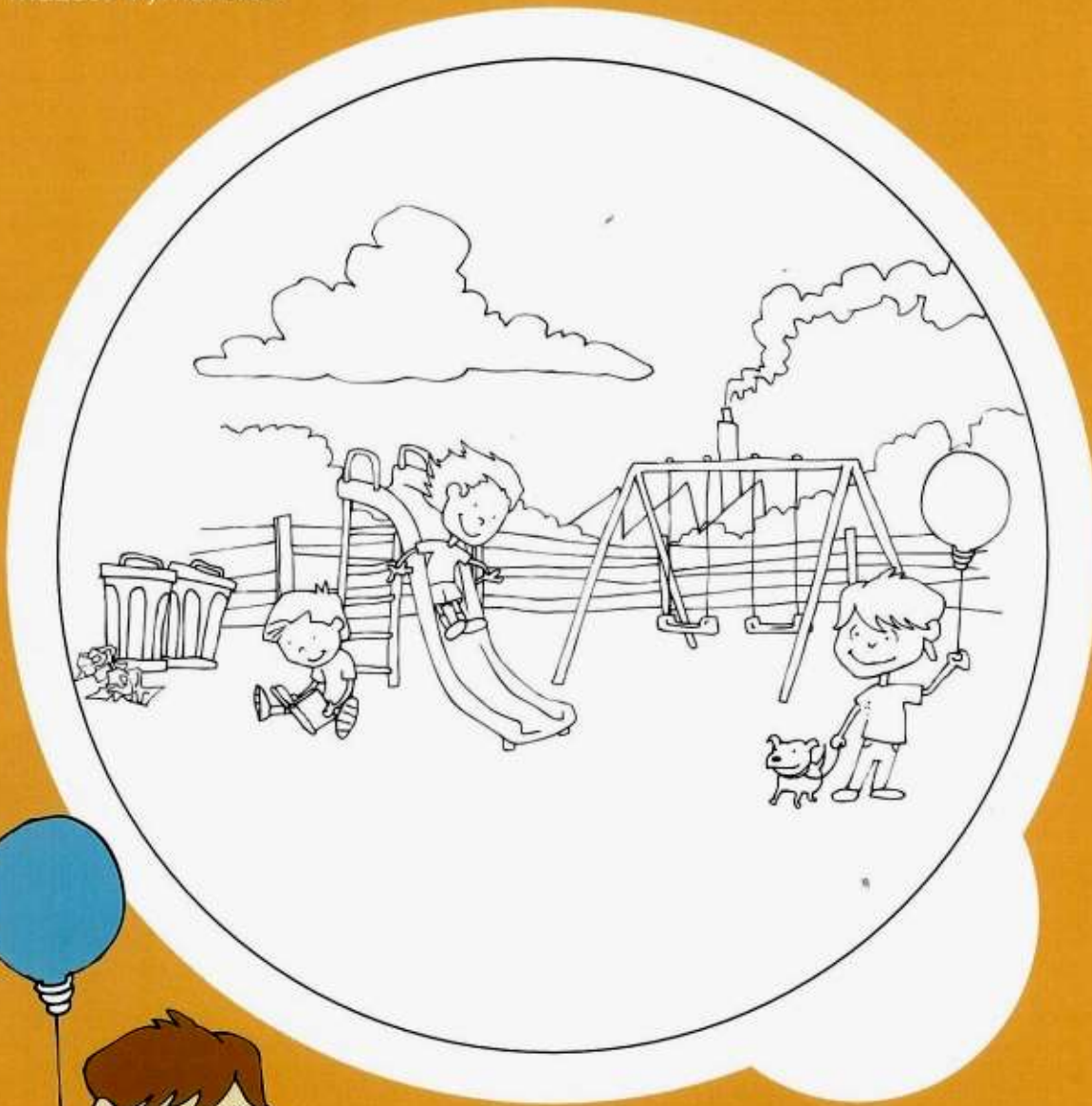
www.palenceorechovka.cz

**OBJEDNÁVKY PŘIJÍMÁME UŽ NYNÍ TELEFONICKY
NEBO OSOBNĚ U PANA PETRA SMÉKALA V PÁLENICI**



Najdi 10 rozdílů

Zdají se vám oba obrázky stejné? Podívejte se ještě jednou velmi podrobně a zjistíte, že se v 10 detailech liší. Najdete je? Obrázek si poté můžete vymalovat.

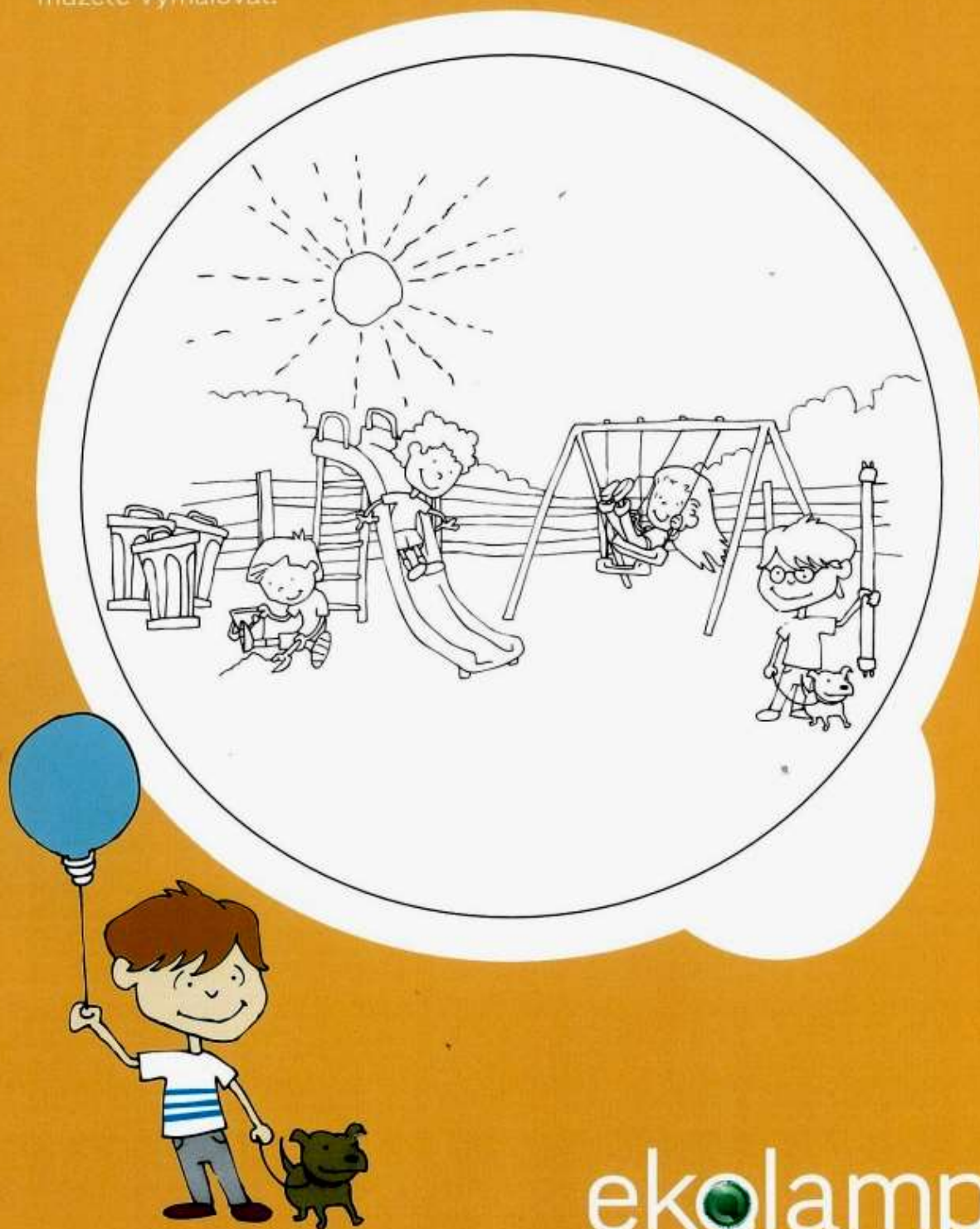


ekolamp

www.ekolamp.cz

Najdi 10 rozdílů

Zdají se vám oba obrázky stejné? Podívejte se ještě jednou velmi podrobně a zjistíte, že se v 10 detailech liší. Najdete je? Obrázek si poté můžete vymalovat.



ekolamp

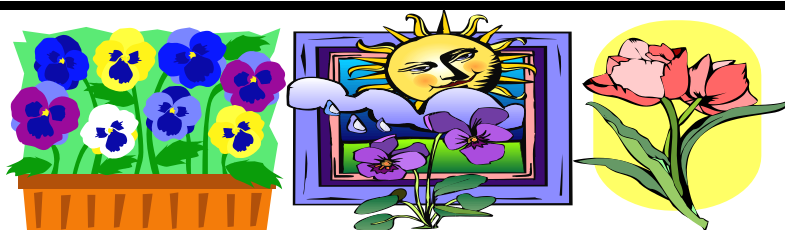
KULTURNÍ A SPORTOVNÍ AKCE

ŘÍJEN – LISTOPAD 2014

neděle	5. 10.	Výstava ovoce a zeleniny	Zahradkáři
sobota	11. 10.	Vítání občánků	OÚ+ZŠ
sobota	18. 10.	Dětský bazar – vše na zimu	SRPŠ ZŠ a MŠ
úterý	11. 11.	Den veteránů	OÚ+ZŠ+AČR
sobota	22. 11.	3. běh sv. Kateřiny	OÚ+J. Bronec

Vydává: Obec Práslavice, 783 54 Práslavice 23, IČ: 00576255, DIČ: CZ00576255, tel.: 588 517 456
 e-mail: obecpraslavice@email.cz, www.praslavice.com
 datum vydání tohoto čísla: 2. 10. 2014, evidenční číslo: MK ČR E 15753

ROK 2014



Hodnocení předzahrádek a oken v obci PŘÁSLAVICE.

Do soutěže se přihlásilo celkem 6 soutěžících.

Hodnocení bylo provedeno v měsících duben, červen, červenec a září.

Hodnocení prováděli členové Českého zahrádkářského svazu.

OKNA		
PŘÍJMENÍ JMÉNO	pořadí	odměna
PAZDEROVÁ Iveta	1	500
ARABČUKOVÁ Anna	2	400
ARABČUKOVÁ Iveta	3	300
DOSTÁLOVÁ Božena	4	200
MATEŘSKÁ ŠKOLA	4	200
ČOV PŘÁSLAVICE	5	100

PŘEDZAHŘÁDKY		
PŘÍJMENÍ JMÉNO	pořadí	odměna
PEKNÁ Věra	1	500
PETEROVÁ Marie	2	400
AUFFAHRTOVÁ Ivana	2	400
ROCHOVANSKÁ Marie	3	300
MATEŘSKÁ ŠKOLA	3	300
MALÍKOVÁ Lucie	4	200
SMUTNÁ Miroslava	5	100

POZVÁNKA:

SRPŠ ZŠ a MŠ Přáslavice zve všechny občany, rodiče a prarodiče na

DĚTSKÝ BAZAR VŠE NA ZIMU!

sobota 18. 10. 2014

od 10.30 do 16.00 hodin

PŘÁSLAVICE VELKÝ SÁL OÚ

Co můžete prodat a výhodně koupit?

Vše pro maminky a děti!!!

- ✓ sportovní vybavení pro děti i pubertáky na zimu - lyže, lyžáky, helmy na lyže, sáně, boby, brusle....
- ✓ zimní oblečení a obutí pro děti – všechno od 0 do 20 let – zimní bundy, oteplováky, kombinézy, šály, čepice, rukavice....
- ✓ mateřské oblečení na zimu
- ✓ zimní potřeby pro děti - kočárky, fusáky, deky, autosedačky....
- ✓ hračky pro děti - auta, odrážedla, kočárky na panenky, plyšáky, auto-dráhy, kuchyňky....

Příjem věcí: pátek 17. 10. od 17.00 do 19.00 a sobota 8.00 –10.00

Vyúčtování a vrácení: sobota 17.00 – 18.00

Prodej: sobota 10.30 – 16.00

Více informací pro prodávající si vyžádejte na e-mailu:

tomastikova@seznam.cz